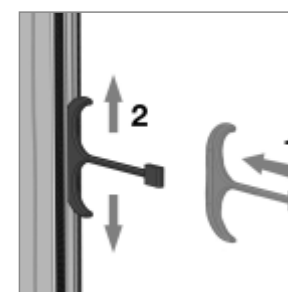
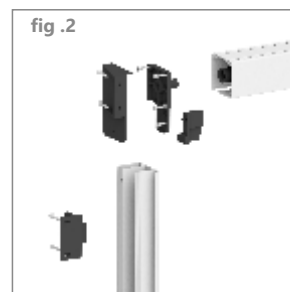
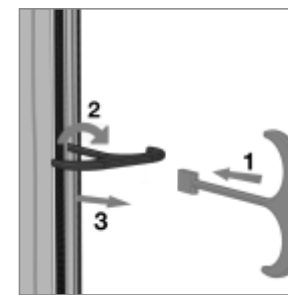
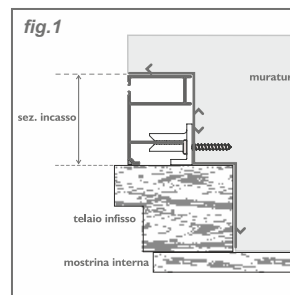
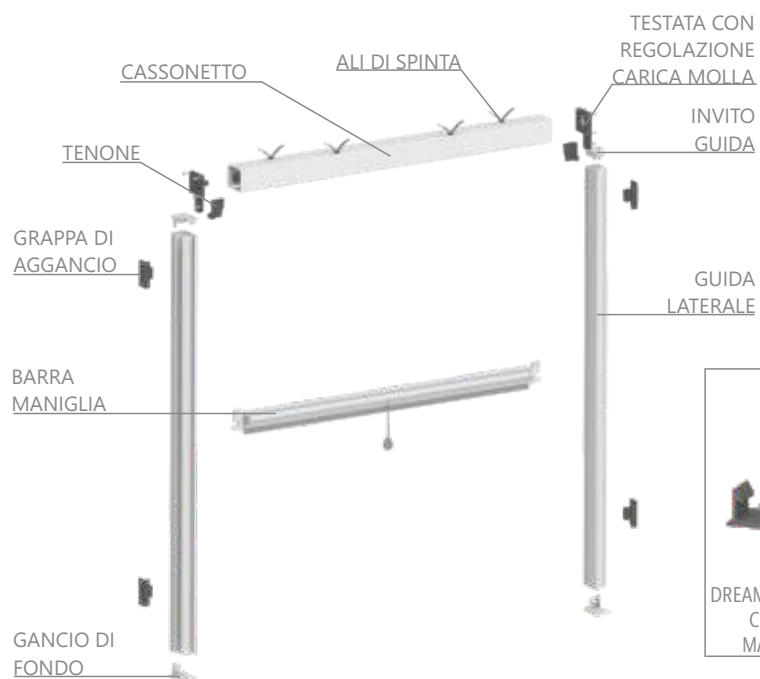


# ISTRUZIONI DI MONTAGGIO



MODELLI: \_\_\_\_\_ REV 2022  
 DREAM INCASSO  
 TEOREMA TOUCH  
 COREA  
 COREA TOUCH  
 MALESIA

Congratulazioni per l'acquisto di una zanzariera GrifoFlex!



## Fissaggio Laterale standard

**1. Cassonetto.** Posizionare il cassonetto a filo dell'infisso. Bloccare la zanzariera con viti autofilettanti (o autoforanti). Se il controltelaio è stato realizzato seguendo le nostre specifiche (catalogo tecnico) non saranno necessari spessori (non forniti).

**2. Grappe di fissaggio.** Fissare lateralmente, al controltelaio, come indicato nel dettaglio di fig. 1, le grappe laterali universali in nylon (2 o 3 per guida in relazione all'altezza). Le grappe vanno bloccate a contatto della faccia interna del controltelaio con 2 viti ciascuna, a testa cilindrica bassa (non più alta di 2,5 mm): non usare viti a testa svasata.

**3. Guide.** Applicare alle guide i ganci di fondo. Posizionare l'estremo superiore della guida sotto il cassonetto, con lo scivolo (terminale della barra maniglia) nel canale di scorrimento della stessa. Spingere la guida nelle grappe laterali di aggancio e regolare l'allineamento verticale con l'infisso.

## Fissaggio Frontale

**Non si discosta molto dal fissaggio laterale.** Viene eseguita in officina e consente di fissare la zanzariera direttamente al telaio dell'infisso usando al posto delle grappe di fissaggio laterale quelle per il fissaggio frontale (fig.2). Per l'assemblaggio e la posa in opera potete far riferimento agli schemi del fissaggio laterale. Le testate andranno fissate agli agganci per incasso avvitati, a loro volta, al telaio dell'infisso.

## Fissaggio Laterale con tenoni (solo per COREA & COREA TOUCH)

**1. Grappe di fissaggio.** Fissare lateralmente, al controltelaio, come indicato nel dettaglio di fig. 1, le grappe laterali universali in nylon (2 o 3 per guida in relazione all'altezza). Le grappe vanno bloccate a contatto della faccia interna del controltelaio con 2 viti ciascuna, a testa cilindrica bassa (non più alta di 2,5 mm): non usare viti a testa svasata.

**2. Montaggio tenda.** Montare sul cassonetto le ali di spinta sul canale superiore; per fissarle, inserirle nel canale e farle ruotare di novanta gradi. Prendere le guide e applicare i ganci di fondo. Posizionare il cassonetto nella sede del controltelaio e bloccarlo spingendo le guide nelle grappe laterali di aggancio regolandone l'allineamento verticale con l'infisso.

## Uso

### DREAM INCASSO - COREA - MALESIA.

Tirare la barra maniglia verso il basso (aiutandosi con la cordina) e spingere a fondo con entrambi le mani, fino a sentire un piccolo scatto: la barra maniglia risulta bloccata dai ganci di fondo e il telo rete mantenuto in tensione dalla molla di richiamo. Per aprire afferrare la barra maniglia in prossimità delle guide: inserire le dita nell'appiglio e, spingendo verso il basso, ruotare la barra maniglia in avanti (facendo perno sulle dita) fino allo sgancio. Accompagnare sempre la barra maniglia verso l'alto tenendo la cordina (tranne quando è applicato il rallentatore).

### COREA TOUCH - MALESIA TOUCH.

Tirare la barra maniglia verso il basso (aiutandosi con la cordina) e spingere a fondo fino a sentire un piccolo click: la barra maniglia risulta bloccata dai ganci di fondo e il telo rete mantenuto in tensione dalla molla di richiamo. Per aprire basta premere verso il basso la barra maniglia e rilasciare

## Regolazione carica molla.

Se necessario regolare la carica della molla, prima di inserire la guida DX, prendere la chiavetta di regolazione in dotazione e farla entrare nel foro esagonale posto sul lato inferiore della testata. Far ruotare in senso orario la chiave di regolazione per caricare la molla, per scaricarla farla ruotare nel senso inverso. Regola la carica fissare anche la seconda guida alle grappe.

## Ancoretta

Sfilare la guida.

Per facilitare lo sfilamento della guida, prendere l'accessorio a forma di ancora in dotazione e impugnarlo in modo da avere il quadratino all'esterno (1). Inserirlo dentro la fessura della guida fino a quando l'appendice quadrata non entra interamente. Far ruotare l'ancoretta di 90° (2) e tirando indietro procedere con lo sfilare la guida (3).

Verifica corretta apertura guida.

Per evitare che la guida, a causa di problemi di estrusione, eccessivo tiraggio delle viti durante la posa in opera o sede del telaio troppo stretto, possa andare a forzare la risalita della barra maniglia, prendere l'ancoretta con le alette rivolte verso l'esterno (1) e posizionarla sul canale della guida facendola scorrere attraverso (2). Se l'ancoretta ha qualche resistenza procedere con lo sfilare la guida e allargare leggermente il canale di scorrimento.

## **MANUTENZIONE**

- Pur essendo realizzata con materiali studiati per la posa in opera all'esterno delle finestre, per prolungare la durata della zanzariera consigliamo di mantenerla raccolta nel cassonetto di alluminio nei mesi invernali.
- Non necessità di particolari attività di manutenzione, salvo l'eventuale pulizia del telo rete. L'operazione va fatta con spugnature di acqua tiepida e detersivo neutro, tamponando dal lato opposto: la zanzariera va perciò smontata dalla sede (sentire il proprio installatore).
- Evitare l'uso di oli o grassi.

Se necessario si può lubrificare il rullo in prossimità delle testate con spray silconico .

- Per eventuali guasti o malfunzionamenti rivolgersi al proprio rivenditore o installatore, che potrà così valutare se intervenire personalmente o inviare il prodotto al Servizio Riparazioni.

## **SERVIZIO RIPARAZIONI**

- La riparazione verrà effettuata presso la Grifo Flex.
- Oggetto del servizio sono il controllo del prodotto (atto a verificare o riscontrare il difetto esposto) e la sostituzione o riparazione del componente difettoso. È compreso il collaudo finale.
- La riparazione è in garanzia solo ed esclusivamente per accertati difetti di fabbrica o accessori malfunzionanti. In questo caso la sostituzione del componente e/o riparazione sono gratuite.
- È a pagamento la riparazione e/o la sostituzione di prodotti/accessori i cui danni siano dovuti ad errata posa in opera, incuria, causa esterna, usura (oltre in 3 anni di vita): saranno addebitati gli accessori ed il tempo necessario alla lavorazione.
- Sono a carico del Cliente la consegna ed il ritiro presso la Grifo Flex dei prodotti da riparare.

## **GARANZIA**

- Durata

Il prodotto è garantito da Grifo Flex nel suo buon funzionamento per 3 anni a partire dalla data di produzione (visibile sulle etichette adesive applicate a cassonetto e guide e che non vanno assolutamente rimosse, pena la decadenza della garanzia stessa).

- Oggetto

La garanzia copre tutti i componenti della zanzariera riconosciuti difettosi, dopo controllo e verifica da parte dei tecnici Grifo Flex. Sono esclusi tutti i guasti derivanti da errata posa in opera, da modifica della zanzariera, da uso improprio e/o conseguenti ad urto o sfondamento del tessuto.

- Esclusione

Sono esclusi eventuali danni a terzi dovuti alla posa in opera della zanzariera.

- Diritto alla garanzia

Per aver diritto alla garanzia occorre restituire il prodotto al Servizio Riparazioni completo in ogni sua parte, guide comprese.

## **SMALTIMENTO**

Nel caso si decida di non usare più la zanzariera, vanno rese innocue le parti pericolose. Inoltre, essendo facilmente riciclabile, si consiglia vivamente di dividere in parti omogenee e smaltire nel rispetto dell'ambiente.

## **AVVERTENZE DI INSTALLAZIONE**

- Adottare sempre gli accorgimenti di sicurezza per evitare rischi.
- Non aggrapparsi alla zanzariera durante la posa in opera.

### **DESTINAZIONE D'USO**

- Le zanzariera è destinata esclusivamente alla protezione da insetti.
- Ogni altro uso, anche la posa in opera diversa da quella prevista, è da considerarsi improprio.
- Il Costruttore non può essere considerato responsabile per danni derivanti da uso improprio o diverso da quello sopra descritto.

### **AVVERTENZE D'USO**

- La zanzariera a molla presenta un pericolo in caso di urto della barra maniglia: manovrare sempre con cura e con il viso distante dal prodotto.
- Tenere i bambini lontano dalla zona di manovra della zanzariera.
- Non smontare parti assemblate da soli: gli interventi vanno fatti sempre da personale specializzato/autorizzato.